



# โครงการการลงทุนโดยตรงระหว่าง ประเทศขาเข้าและขาออกกับการปรับ โครงสร้างทางเศรษฐกิจ: ภัยต่อการ ปรับโครงสร้างทางเศรษฐกิจไทย

นณริฎ พิศลยบุตร และนันทพร เมธาคุณวุฒิ  
สถาบันวิจัยเพื่อการพัฒนาประเทศไทย



# ระเบียบการ

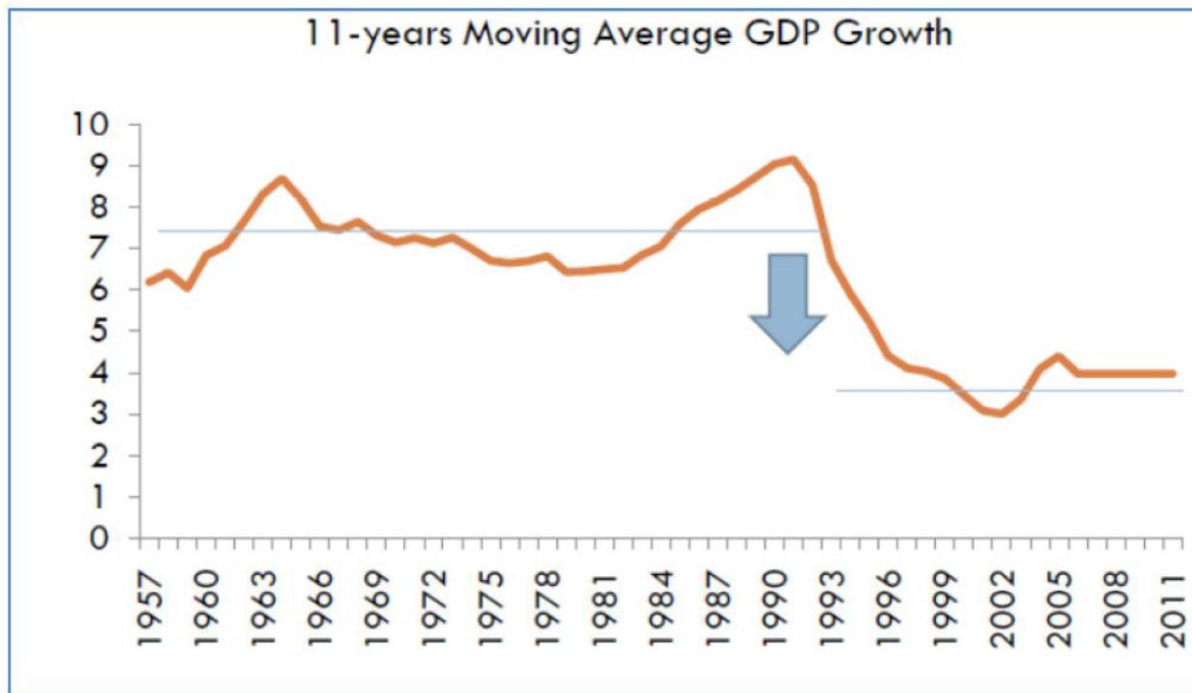
- ที่มาและความสำคัญ
- วัตถุประสงค์
- ระเบียบวิธีวิจัย
- แผนการทำงาน
- ประโยชน์ที่คาดว่าจะได้รับ



# ที่มาและความสำคัญ

- ประเทศไทยภายใต้กับดักรายได้ปานกลาง

รูปแสดงอัตราเจริญเติบโตทางเศรษฐกิจเฉลี่ยเคลื่อนที่ 11 ปีของไทย

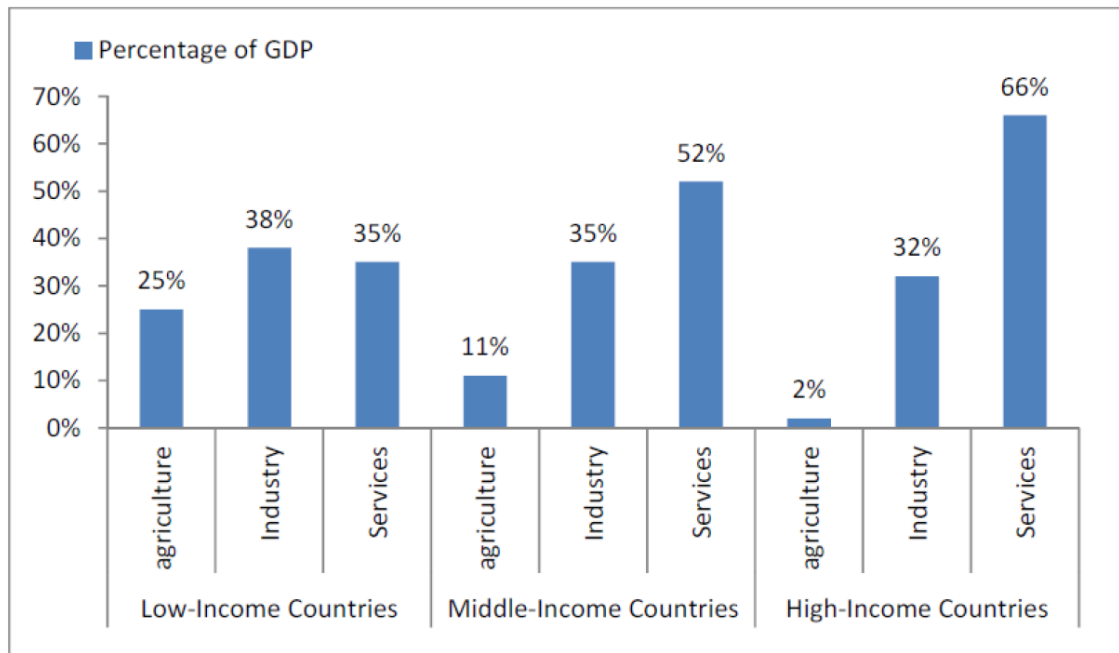


ที่มา: สถาบันวิจัยเพื่อการพัฒนาประเทศไทย (2556)



- แนวคิดหนึ่งในการอธิบายถึงปัญหากับดักรายได้ปานกลางเกี่ยวข้องกับปัญหาความชะงักงันในการปรับโครงสร้างทางเศรษฐกิจ

รูปแสดงโครงสร้างเศรษฐกิจรายภาค แยกตามระดับขั้นของการพัฒนา

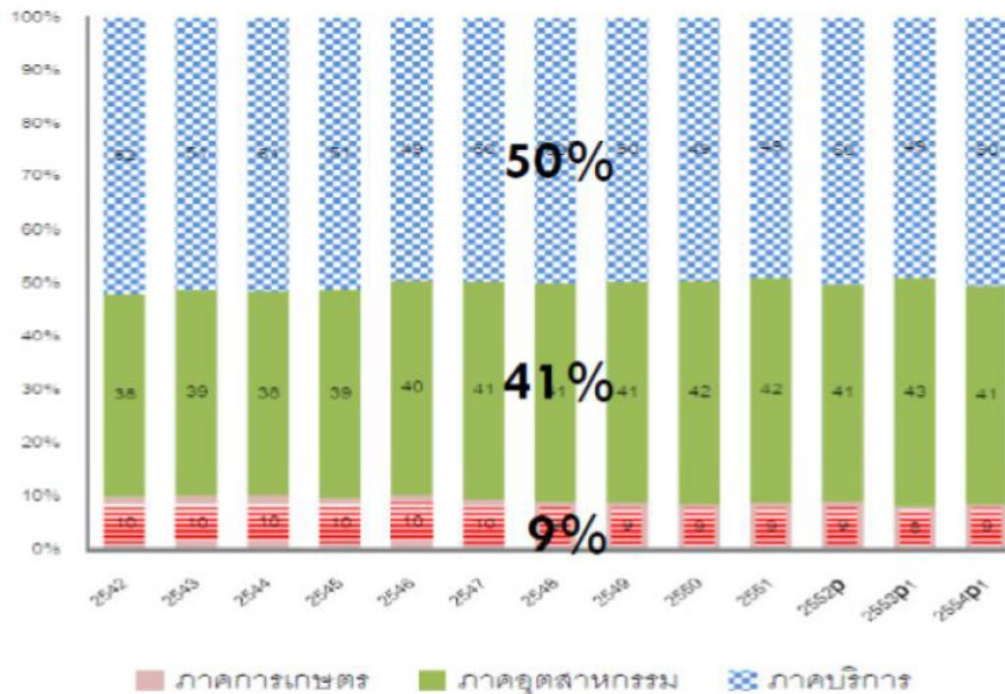


ที่มา: World Bank (2000)



- สำหรับประเทศไทย ประสบกับปัญหาการชะงักงันในเรื่องของการปรับโครงสร้างทางเศรษฐกิจนับตั้งแต่ภายหลังการเกิดวิกฤติเศรษฐกิจปี 2540

รูปที่แสดงโครงสร้างทางเศรษฐกิจของไทยในช่วง 13 ปีที่ผ่านมา



ที่มา: เดือนเด่น นิคมบริรักษ์ (2556)



- การปรับโครงสร้างทางเศรษฐกิจโดยทั่วไปแล้วจะเกิดขึ้นตามสภาพแวดล้อมในการดำเนินธุรกิจ โดยธุรกิจจะมีการพัฒนาต่อยอดไปสู่กิจกรรมการผลิตที่มีมูลค่าเพิ่มที่สูงขึ้นเรื่อยๆ ซึ่งทำให้เกิดการปรับโครงสร้างจากภาคเกษตรที่มักจะมีมูลค่าเพิ่มที่ต่ำไปสู่ภาคอุตสาหกรรมและบริการที่มีมูลค่าเพิ่มที่สูง
- เมื่อเศรษฐกิจมาถึงจุดที่การพัฒนาเศรษฐกิจนำรายได้มาสู่คนจำนวนมากทำให้เกิดชนชั้นกลางมากขึ้น จึงเกิดความต้องการในสินค้าและบริการในภาคอุตสาหกรรมและบริการมากขึ้น โดยภาคบริการจะได้รับประโยชน์จากการพัฒนาประสิทธิภาพการผลิตในภาคอุตสาหกรรม (Baumol's cost disease; Baumol and Bowen, 1966)



- อย่างไรก็ดี การปรับโครงสร้างทางเศรษฐกิจ อาจจะได้รับผลกระทบจากการลงทุนโดยตรงระหว่างประเทศขาเข้า และ/หรือการลงทุนโดยตรงระหว่างประเทศขาออก ตัวอย่างเช่นในกรณีของ Dutch disease (The Economist, 1977) ซึ่งเกิดขึ้นในประเทศที่มีทรัพยากรธรรมชาติจำนวนมากจนทำให้การปรับโครงสร้างทางเศรษฐกิจจากภาคเกษตรไปสู่ภาคอุตสาหกรรมไม่เกิดขึ้น



- คณะผู้วิจัยตั้งสมมติฐานว่า บทบาทที่สำคัญของการลงทุนโดยตรงระหว่างประเทศทั้งขาเข้าและขาออกจะมีผลดีหรือเสียต่อระบบเศรษฐกิจ จะขึ้นกับการลงทุนดังกล่าวมีความสอดคล้องกับการปรับโครงสร้างทางเศรษฐกิจมากน้อยเพียงใด หากการลงทุนดังกล่าว ช่วยทำให้เกิดการปรับโครงสร้างทางเศรษฐกิจจะเป็นการให้ผลประโยชน์ต่อประเทศ ในทางตรงกันข้าม หากการลงทุนโดยตรงระหว่างประเทศขาเข้าและขาออก มีส่วนที่ขัดขวางการปรับโครงสร้างทางเศรษฐกิจ ก็อาจจะส่งผลเสียต่อการพัฒนาเศรษฐกิจก็เป็นได้





# วัตถุประสงค์

- งานวิจัยชิ้นนี้ มุ่งที่จะศึกษาข้อมูลระหว่างประเทศเพื่อหาความสัมพันธ์ว่าการลงทุนโดยตรงระหว่างประเทศทั้งขาเข้าและขาออก มีบทบาทหรือไม่อย่างไรต่อการปรับโครงสร้างทางเศรษฐกิจของประเทศ

## วัตถุประสงค์

1. เพื่อศึกษาถึงความสัมพันธ์ระหว่างการลงทุนโดยตรงระหว่างประเทศขาเข้าและขาออกรายสาขากับการปรับโครงสร้างทางเศรษฐกิจของประเทศโดยอาศัยข้อมูลระหว่างประเทศ โดยจำแนกรายสาขาออกเป็น ภาคเกษตร (Agriculture) ภาคอุตสาหกรรมการผลิต (Manufacturing) และภาคบริการ (Service)
2. เพื่อเจาะลึกถึงรูปแบบการลงทุนโดยตรงระหว่างประเทศทั้งขาเข้าและขาออกเชิงลึก โดยเลือกประเทศที่มีพัฒนาการใกล้เคียงกับของไทย ไม่น้อยกว่า 2 ประเทศ (ภายใต้ข้อมูลที่จำกัด) รวมทั้งบทบาทของการลงทุนขาเข้าและขาออกต่อการปรับโครงสร้างทางเศรษฐกิจในเชิงลึก โดยจะทำการขยายจำนวน sector ให้ละเอียดมากขึ้น
3. เพื่อนำเสนอข้อเสนอแนะทางด้านนโยบายเพื่อสนับสนุนการลงทุนขาเข้าและขาออกของไทยที่เหมาะสมต่อการปรับโครงสร้างทางเศรษฐกิจของไทย



# ระเบียบวิธีวิจัย

1. รวบรวมข้อมูลทุติยภูมิ เพื่อทำฐานข้อมูลการลงทุนโดยตรงเข้าและขาออกระหว่างประเทศโดยจำแนกรายสาขาออกเป็นอย่างหยาบ (3 สาขา) และรวบรวมข้อมูลพื้นฐานทางด้านเศรษฐกิจมหภาคที่เกี่ยวข้องกับการปรับโครงสร้างทางเศรษฐกิจ

ฐานข้อมูลจะอาศัยข้อมูลระดับมหภาคจาก 46 ประเทศ โดยใช้ข้อมูลระหว่างปี 2001-2012 ซึ่งลักษณะข้อมูลมีความจำกัด ทำให้ฐานข้อมูลมีลักษณะเป็นข้อมูลผสมแบบไม่เท่ากัน หรือ Unbalanced panel data (ดูตารางสรุปข้อมูลในภาคผนวก ก)



ตัวแปรที่ใช้ในการศึกษา จะประกอบไปด้วย

1. ตัวแปรตาม (Dependent variable) จะประกอบไปด้วยสัดส่วนมูลค่าเพิ่มที่แท้จริงต่อมูลค่าเพิ่มทั้งหมดหรือจีดีพี แยกสาขาเป็น ภาคเกษตร ภาคอุตสาหกรรมการผลิตและภาคบริการ
2. ตัวแปรนำ (Independent variable) จะประกอบไปด้วย ขนาดของประเทศ จำนวนประชากร สัดส่วนพื้นที่ที่สามารถทำการเกษตร สัดส่วนประชากรพึ่งพิงที่เป็นเด็ก สัดส่วนประชากรพึ่งพิงที่เป็นผู้ใหญ่ สัดส่วนจีดีพีต่อหัว ประชากรคิดเป็นมูลค่าที่แท้จริง สัดส่วนการลงทุนขาเข้าและขาออกต่อจีดีพีที่แท้จริงแยกสาขาเป็น ภาคเกษตร ภาคอุตสาหกรรมการผลิตและภาคบริการ



ตัวแปร	แหล่งข้อมูล
1. สัดส่วนมูลค่าเพิ่มที่แท้จริงต่อมูลค่าเพิ่มทั้งหมดแยกสาขา	International Trade Centre
2. ขนาดของประเทศ	World Development Indicator
3. จำนวนประชากร	World Development Indicator
4. สัดส่วนพื้นที่ที่สามารถทำการเกษตร	World Development Indicator
5. สัดส่วนประชากรพึงพิงที่เป็นเด็ก	World Development Indicator
6. สัดส่วนประชากรพึงพิงที่เป็นผู้ใหญ่	World Development Indicator
7. สัดส่วนจีดีพีต่อหัวประชากรคิดเป็นมูลค่าที่แท้จริง	World Bank, IMF, WEF
8. สัดส่วนการลงทุนขาเข้าและขาออกต่อจีดีพีที่แท้จริงแยกสาขา	World Bank, IMF, WEF



2. ทำการวิเคราะห์ความสัมพันธ์ระหว่างการลงทุนโดยตรงเข้าและขาออกกับการปรับโครงสร้างทางเศรษฐกิจ โดยอาศัยแบบจำลองเศรษฐมิติ ซึ่งมีโครงสร้างสมการดังนี้

$$Y_{i,j,t} = \alpha_{j,k} X_{i,k,t} + \varepsilon_{i,j,t}$$

โดยที่  $Y_{i,j,t}$  สะท้อนถึงตัวแปรตาม หรือสัดส่วนมูลค่าเพิ่มที่แท้จริงต่อมูลค่าเพิ่มทั้งหมด ตัว subscript j แสดงถึงจำนวนสมการที่จะทำการประมาณ แยกตามรายสาขา โดยที่ j = 1 2 3 จะเป็นตัวแทนของสาขาเกษตร สาขาอุตสาหกรรมการผลิต และสาขาบริการตามลำดับ และ subscript i และ t สะท้อนลักษณะข้อมูลที่เป็นแบบผสม (Panel regression)

$X_{i,k,t}$  แสดงถึงตัวแปรนำ ซึ่งแยกออกตาม subscript k ออกเป็น 10 ตัวแปร ประกอบไปด้วย ค่าคงที่ (constant) ขนาดของประเทศ จำนวนประชากร สัดส่วนพื้นที่ที่สามารถทำการเกษตร สัดส่วนประชากรฟุ้งฟิงที่เป็นเด็ก สัดส่วนประชากรฟุ้งฟิงที่เป็นผู้ใหญ่ สัดส่วนจีดีพีต่อหัวประชากรคิดเป็นมูลค่าที่แท้จริง สัดส่วนจีดีพีต่อหัวประชากรคิดเป็นมูลค่าที่แท้จริงกำลังสอง สัดส่วนการลงทุนขาเข้าที่แท้จริงต่อจีดีพี และสัดส่วนการลงทุนขาออกที่แท้จริงต่อจีดีพี

$\varepsilon_{i,j,t}$  เป็นตัวแทนความคาดเคลื่อนที่เกิดขึ้นจากการประมาณการ และ



3. รวบรวมข้อมูลทุติยภูมิ เพื่อทำฐานข้อมูลเชิงลึกมุ่งเน้นที่ประเทศที่มีระดับการพัฒนาทางเศรษฐกิจที่ไม่แตกต่างกับไทยมากนัก (ไม่น้อยกว่า 2 ประเทศ) การวิเคราะห์จะอาศัยสัดส่วนมูลค่าเพิ่มที่แท้จริงต่อมูลค่าเพิ่มทั้งหมดแยกสาขาและข้อมูลสัดส่วนจีดีพีต่อหัวประชากรคิดเป็นมูลค่าที่แท้จริงเป็นเกณฑ์ในการเลือกประเทศ โดยในแง่ของความลึกของข้อมูลจะขึ้นอยู่กับความสมบูรณ์ของฐานข้อมูลดังกล่าวไว้แล้วข้างต้น การวิเคราะห์ในส่วนนี้จะเป็นการเปรียบเทียบรูปแบบการพัฒนาเศรษฐกิจโดยอาศัยการวิเคราะห์เชิงคุณภาพเป็นหลัก
4. จัดทำข้อสรุปและข้อเสนอแนะเชิงนโยบาย



# แผนการทำงาน

กิจกรรม	1	2	3	4	5	6	7	8	9	10	11	12
1. ทบทวนวรรณกรรม	←→											
2. รวบรวมข้อมูลทุติยภูมิที่เกี่ยวข้อง			←→									
3. การวิเคราะห์ข้อมูลและประมาณการแบบจำลอง							←→					
4. สรุปผลการวิเคราะห์และข้อเสนอแนะเชิงนโยบาย											←→	



## ประโยชน์ที่คาดว่าจะได้รับ

1. เข้าใจถึงบทบาทของการลงทุนโดยตรงระหว่างประเทศขาเข้าและขาออกต่อการปรับโครงสร้างทางเศรษฐกิจ
2. เข้าใจถึงบทบาทของการลงทุนโดยตรงระหว่างประเทศขาเข้าและขาออกเชิงลึก โดยมุ่งเน้นการเปรียบเทียบการพัฒนาของประเทศไทยที่มีระดับการพัฒนาที่ใกล้เคียงกับไทย
3. ข้อเสนอแนะเชิงนโยบายที่เหมาะสมต่อการปรับโครงสร้างทางเศรษฐกิจของไทย





ขอบคุณครับ/ค่ะ